

АДМИНИСТРАЦИЯ НОВОПЛАСТУНОВСКОГО СЕЛЬСКОГО
ПОСЕЛЕНИЯ ПАВЛОВСКОГО РАЙОНА

ПОСТАНОВЛЕНИЕ

от 26.07.2016

№ 113

станция Новопластуновская

Об утверждении административного регламента по предоставлению муниципальной услуги «Предоставление муниципального имущества в аренду или безвозмездное пользование без проведения торгов»

В целях реализации положений Федерального закона от 27 июня 2010 года №210-ФЗ «Об организации предоставления государственных и муниципальных услуг», руководствуясь Федеральным законом от 6 октября 2003 года №131-ФЗ «Об общих принципах организации местного самоуправления в Российской Федерации», постановлением администрации Новопластуновского сельского поселения Павловского района от 28 апреля 2016 года №61 «Об утверждении Перечней (реестров) муниципальных услуг, предоставляемых в администрации Новопластуновского сельского поселения Павловского района», п о с т а н о в л я ю:

1. Утвердить административный регламент по предоставлению муниципальной услуги «Предоставление муниципального имущества в аренду или безвозмездное пользование без проведения торгов» (приложение).

2. Специалисту 2-ой категории администрации Новопластуновского сельского поселения Павловского района (Нестеренко) обеспечить официальное опубликование настоящего постановления в сети "Интернет" на официальном сайте администрации Новопластуновского сельского поселения Павловского района (www.novoplastunovskoesp.ru).

3. Контроль за выполнением настоящего постановления оставляю за собой.

4. Постановление вступает в силу со дня его обнародования.

Исполняющий обязанности главы
Новопластуновского сельского
поселения Павловского района



Н.А.Нестеренко

ПРИЛОЖЕНИЕ
к постановлению администрации
Новопластуновского сельского
поселения Павловского района
от 06.07.2016 № 113

АДМИНИСТРАТИВНЫЙ РЕГЛАМЕНТ
предоставления администрацией Новопластуновского сельского поселения
Павловского района муниципальной услуги
«Предоставление муниципального имущества в аренду или безвозмездное
пользование без проведения торгов»

Раздел I. Общие положения

Подраздел 1.1. Предмет регулирования административного регламента

Административный регламент предоставления администрацией Новопластуновского сельского поселения Павловского района муниципальной услуги «Предоставление муниципального имущества в аренду или безвозмездное пользование без проведения торгов» (далее – Административный регламент) определяет стандарты, сроки и последовательность административных процедур (действий) по предоставлению администрацией Новопластуновского сельского поселения Павловского района муниципальной услуги «Предоставление муниципального имущества в аренду или безвозмездное пользование без проведения торгов» (далее – Муниципальная услуга).

Заключение договоров аренды или договоров безвозмездного пользования, в отношении муниципального имущества, не закрепленного на праве хозяйственного ведения или оперативного управления, может быть осуществлено без проведения торгов только для предоставления следующих прав на такое имущество:

1) на основании международных договоров Российской Федерации (в том числе межправительственных соглашений), федеральных законов, устанавливающих иной порядок распоряжения этим имуществом, актов Президента Российской Федерации, актов Правительства Российской Федерации, решений суда, вступивших в законную силу;

2) государственным органам, органам местного самоуправления, а также государственным внебюджетным фондам, Центральному банку Российской Федерации;

3) государственным и муниципальным учреждениям;

4) некоммерческим организациям, созданным в форме ассоциаций и союзов, религиозных и общественных организаций (объединений) (в том числе политическим партиям, общественным движениям, общественным фондам, общественным учреждениям, органам общественной самодеятельности, профессиональным союзам, их объединениям (ассоциациям), первичным профсоюзным организациям), объединениям работодателей, товариществам собственников жилья, социально ориентированным некоммерческим организациям при условии осуществления ими деятельности, направленной на решение социальных проблем, развитие гражданского общества в Российской Федерации, а также других видов деятельности, предусмотренных статьей 31.1 Федерального закона от 12 января 1996 года N 7-ФЗ "О некоммерческих организациях";

5) адвокатским, нотариальным, торгово-промышленным палатам;

6) медицинским организациям, организациям, осуществляющим образовательную деятельность;

7) для размещения сетей связи, объектов почтовой связи;

8) лицу, обладающему правами владения и (или) пользования сетью инженерно-технического обеспечения, в случае, если передаваемое имущество является частью соответствующей сети инженерно-технического обеспечения и данная часть сети и сеть являются технологически связанными в соответствии с законодательством о градостроительной деятельности;

9) в порядке, установленном главой 5 Федерального закона от 26 июля 2006 года N 135-ФЗ "О защите конкуренции", а именно государственные или муниципальные преференции могут быть предоставлены на основании правовых актов федерального органа исполнительной власти, органа государственной власти субъекта Российской Федерации, органа местного самоуправления, иных осуществляющих функции указанных органов органа или организации исключительно в целях:

- обеспечения жизнедеятельности населения в районах Крайнего Севера и приравненных к ним местностях;

- развития образования и науки;

- проведения научных исследований;

- защиты окружающей среды;

- сохранения, использования, популяризации и государственной охраны объектов культурного наследия (памятников истории и культуры) народов Российской Федерации;

- развития культуры, искусства и сохранения культурных ценностей;

- развития физической культуры и спорта;

- обеспечения обороноспособности страны и безопасности государства;

- производства сельскохозяйственной продукции;

- социального обеспечения населения;

- охраны труда;
- охраны здоровья граждан;
- поддержки субъектов малого и среднего предпринимательства;
- поддержки социально ориентированных некоммерческих организаций в соответствии с Федеральным законом от 12 января 1996 года N 7-ФЗ "О некоммерческих организациях";

- определяемых другими федеральными законами, нормативными правовыми актами Президента Российской Федерации и нормативными правовыми актами Правительства Российской Федерации.

- лицу, с которым заключен государственный или муниципальный контракт по результатам конкурса или аукциона, проведенных в соответствии с Федеральным законом от 05 апреля 2013 года N 44-ФЗ "О контрактной системе в сфере закупок товаров, работ, услуг для обеспечения государственных и муниципальных нужд" если предоставление указанных прав было предусмотрено конкурсной документацией, документацией об аукционе для целей исполнения этого государственного или муниципального контракта. Срок предоставления указанных прав на такое имущество не может превышать срок исполнения государственного или муниципального контракта;

- на срок не более чем тридцать календарных дней в течение шести последовательных календарных месяцев (предоставление указанных прав на такое имущество одному лицу на совокупный срок более чем тридцать календарных дней в течение шести последовательных календарных месяцев без проведения конкурсов или аукционов запрещается);

- взамен недвижимого имущества, права в отношении которого прекращаются в связи со сносом или с реконструкцией здания, строения, сооружения, которыми или частью которых является такое недвижимое имущество, либо в связи с предоставлением прав на такое недвижимое имущество государственным или муниципальным организациям, осуществляющим образовательную деятельность, медицинским организациям. При этом недвижимое имущество, права на которое предоставляются, должно быть равнозначным ранее имевшемуся недвижимому имуществу по месту расположения, площади и определяемой в соответствии с законодательством Российской Федерации, регулирующим оценочную деятельность, стоимости. Условия, при которых недвижимое имущество признается равнозначным ранее имевшемуся недвижимому имуществу, устанавливаются федеральным антимонопольным органом;

- правопреемнику приватизированного унитарного предприятия в случае, если такое имущество не включено в состав подлежащих приватизации активов приватизированного унитарного предприятия, но технологически и функционально связано с приватизированным имуществом и отнесено федеральными законами к объектам гражданских прав, оборот которых не допускается, или к объектам, которые могут находиться только в государственной или муниципальной собственности;

- являющееся частью или частями помещения, здания, строения или сооружения, если общая площадь передаваемого имущества составляет не более чем двадцать квадратных метров и не превышает десять процентов площади соответствующего помещения, здания, строения или сооружения, права на которые принадлежат лицу, передающему такое имущество;

- лицу, подавшему единственную заявку на участие в конкурсе или аукционе, в случае, если указанная заявка соответствует требованиям и условиям, предусмотренным конкурсной документацией или документацией об аукционе, а также лицу, признанному единственным участником конкурса или аукциона, на условиях и по цене, которые предусмотрены заявкой на участие в конкурсе или аукционе и конкурсной документацией или документацией об аукционе, но по цене не менее начальной (минимальной) цены договора (лота), указанной в извещении о проведении конкурса или аукциона. При этом для организатора торгов заключение предусмотренных настоящей частью договоров в этих случаях является обязательным;

- передаваемое в субаренду или в безвозмездное пользование лицом, которому права владения и (или) пользования в отношении государственного или муниципального имущества предоставлены по результатам проведения торгов или в случае, если такие торги признаны несостоявшимися, либо в случае, если указанные права предоставлены на основании государственного или муниципального контракта или на основании пункта 1 части 1 статьи 17.1 Федерального закона от 26 июля 2006 года N 135-ФЗ "О защите конкуренции".

Указанные основания не распространяются на имущество, распоряжение на имущество, распоряжение которым осуществляется в соответствии с Земельным кодексом Российской Федерации, Водным кодексом Российской Федерации, Лесным кодексом Российской Федерации, законодательством Российской Федерации о недрах, законодательством Российской Федерации о концессионных соглашениях.

Подраздел 1.2. Круг заявителей

Заявителями на предоставление Муниципальной услуги являются физические и юридические лица, а также их представители, наделенные соответствующими полномочиями (далее - Заявитель).

Подраздел 1.3. Требования к порядку информирования о предоставлении муниципальной услуги

1.3.1. В предоставлении муниципальной услуги участвуют: уполномоченный орган администрации Новопластуновского сельского поселения Павловского района (далее – уполномоченный орган), многофункциональные центры предоставления государственных и муниципальных услуг Краснодарского края (далее – МФЦ).

1.3.2. Информирование о предоставлении муниципальной услуги осуществляется:

1.3.2.1. В МФЦ:

при личном обращении;

посредством интернет-сайта – <http://pavlovskoe-mfc.ru> – «Online-консультант», «Электронный консультант», «Виртуальная приемная».

1.3.2.2. В уполномоченном органе:

в устной форме при личном обращении;

с использованием телефонной связи;

по письменным обращениям.

1.3.2.3. Посредством размещения информации на официальном сайте администрации Новопластуновского сельского поселения Павловского района адрес официального сайта www.novoplastunovskoesp.ru.

1.3.2.4. Посредством размещения информации на едином портале государственных и муниципальных услуг <http://www.gosuslugi.ru> и (или) региональном портале государственных и муниципальных услуг Краснодарского края в информационно-телекоммуникационной сети «Интернет» (далее – Портал): <http://www.pgu.krasnodar.ru>.

1.3.2.5. Посредством размещения информационных стендов в МФЦ и уполномоченном органе.

1.3.3. Консультирование по вопросам предоставления муниципальной услуги осуществляется бесплатно.

Специалист, осуществляющий консультирование (посредством телефона или лично) по вопросам предоставления муниципальной услуги, должен корректно и внимательно относиться к заявителям.

При консультировании по телефону специалист должен назвать свою фамилию, имя и отчество, должность, а затем в вежливой форме четко и подробно проинформировать обратившегося по интересующим его вопросам.

Если специалист не может ответить на вопрос самостоятельно, либо подготовка ответа требует продолжительного времени, он может предложить обратившемуся обратиться письменно, либо назначить другое удобное для заинтересованного лица время для получения информации.

Рекомендуемое время для телефонного разговора – не более 10 минут, личного устного информирования – не более 20 минут.

Индивидуальное письменное информирование (по электронной почте) осуществляется путем направления электронного письма на адрес электронной почты заявителя и должно содержать четкий ответ на поставленные вопросы.

1.3.4. Информационные стенды, размещенные в МФЦ и уполномоченном органе, должны содержать:

режим работы, адреса МФЦ, уполномоченного органа;

адрес официального интернет-портала администрации Новопластуновского сельского поселения, адрес электронной почты уполномоченного органа;

почтовые адреса, телефоны, фамилии руководителей МФЦ и уполномоченного органа;

порядок получения консультаций о предоставлении муниципальной услуги;

порядок и сроки предоставления муниципальной услуги;
образцы заявлений о предоставлении муниципальной услуги и образцы заполнения таких заявлений;

перечень документов, необходимых для предоставления муниципальной услуги;

основания для отказа в приеме документов о предоставлении муниципальной услуги, в предоставлении муниципальной услуги;

досудебный (внесудебный) порядок обжалования решений и действий (бездействия) уполномоченного органа, а также должностных лиц и муниципальных служащих;

иную информацию, необходимую для получения муниципальной услуги.

Такая же информация размещается на официальном интернет-портале администрации Новопластуновского сельского поселения и на сайтах МФЦ.

1.3.5. Информация о местонахождении и графике работы, справочных телефонах уполномоченного органа, МФЦ:

1.3.5.1. Уполномоченный орган расположен по адресу:
352052, Краснодарский край, ст-ца Новопластуновская, ул. Калинина, 27,
электронный адрес: novoplastsp@mail.ru

Справочный телефон уполномоченного органа: (86191)58584.

График работы уполномоченного органа понедельник – пятница с 08.00 до 16.00, перерыв с 12.00 до 13.00, суббота и воскресенье – выходные.

1.3.5.2. Информация о местонахождении и графике работы, справочных телефонах, официальных сайта МФЦ приведены в приложении №4 к регламенту (прилагается).

В случае изменения указанных графиков, а также контактных телефонов и электронных адресов в Регламент вносятся соответствующие изменения, информация об изменении также размещается в установленном порядке на официальном интернет-портале администрации Новопластуновского сельского поселения Павловского района www.novoplastunovskoesp.ru, а также на Портале.».

Раздел II. Стандарт предоставления муниципальной услуги

Подраздел 2.1. Наименование муниципальной услуги

Наименование муниципальной услуги – муниципальная услуга «Предоставление муниципального имущества в аренду или безвозмездное пользование без проведения торгов».

Подраздел 2.2. Наименование органа местного самоуправления, предоставляющего муниципальную услугу

2.2.1. Предоставление муниципальной услуги осуществляется администрацией Новопластуновского сельского поселения Павловского района (далее уполномоченным органом).

2.2.2. От заявителя запрещено требовать осуществления действий, в том числе согласований, необходимых для получения муниципальной услуги и связанных с обращением в иные органы местного самоуправления, государственные органы, организации, за исключением получения услуг, включенных в перечень услуг, которые являются необходимыми и обязательными для предоставления муниципальных услуг, утвержденный решением Совета Новопластуновского сельского поселения Павловского района от 15 февраля 2016 года № 22/106 «Об утверждении Перечня услуг, которые являются необходимыми и обязательными для предоставления органами местного самоуправления муниципальных услуг и утверждении Порядка определения размера платы за оказание услуг, которые являются необходимыми и обязательными для предоставления муниципальных услуг».

Подраздел 2.3. Описание результата предоставления муниципальной услуги

Конечным результатом предоставления муниципальной услуги является:

- постановление администрации Новопластуновского сельского поселения Павловского района о предоставлении объекта муниципальной собственности в аренду или безвозмездное пользование;
- договор аренды или безвозмездное пользование объекта муниципальной собственности;
- уведомление об отказе в предоставлении объекта муниципальной собственности, с указанием причины отказа.

Подраздел 2.4. Срок предоставления муниципальной услуги, в том числе с учетом необходимости обращения в организации, участвующие в предоставлении муниципальной услуги, срок приостановления предоставления муниципальной услуги, срок выдачи документов, являющихся результатом предоставления муниципальной услуги

Срок предоставления муниципальной услуги не превышает 30 рабочих дней с момента обращения получателя с заявлением в МФЦ или в уполномоченный орган.

Подраздел 2.5. Перечень нормативных правовых актов, регулирующих отношения, возникающие в связи с предоставлением муниципальной услуги

Предоставление муниципальной услуги осуществляется в соответствии с:

Гражданским кодексом Российской Федерации:

Федеральным законом от 27 июля 2010 года N 210-ФЗ "Об организации предоставления государственных и муниципальных услуг" (первоначальный текст документа опубликован в изданиях: "Российская газета" от 30.07.2010 N 168; "Собрание законодательства РФ" от 02.08.2010 N 31, статья 4179);

Федеральным законом от 6 октября 2003 года №131-ФЗ «Об общих принципах организации местного самоуправления в Российской Федерации»

Федеральным законом от 26 июля 2006 года N 135-ФЗ "О защите конкуренции";

Федеральным законом от 29 июля 1998 года N 135-ФЗ "Об оценочной деятельности в Российской Федерации";

Уставом Новопластуновского сельского поселения Павловского района;

1.2.1.4. Муниципальными правовыми актами Новопластуновского сельского поселения Павловского района;

Федеральным законом от 6 апреля 2011 года № 63-ФЗ «Об электронной подписи» («Собрание законодательства РФ», 2011, № 15, ст. 2036; № 27, ст. 3880);

Постановлением Правительства Российской Федерации от 25 августа 2012 года № 852 «Об утверждении Правил использования усиленной квалифицированной электронной подписи при обращении за получением государственных и муниципальных услуг и о внесении изменения в Правила разработки и утверждения административных регламентов предоставления государственных услуг» («Собрание законодательства РФ», 03.09.2012, № 36, ст. 4903, «Российская газета», № 200, 31.08.2012);

Подраздел 2.6. Исчерпывающий перечень документов, необходимых в соответствии с нормативными правовыми актами для предоставления муниципальной услуги и услуг, которые являются необходимыми и обязательными для предоставления муниципальной услуги, подлежащих представлению заявителем, способы их получения заявителем, в том числе в электронной форме, порядок их представления

Исчерпывающий перечень документов, необходимых в соответствии с нормативными правовыми актами для предоставления Муниципальной услуги, которые являются необходимыми и обязательными для предоставления:

Заявление (письменный запрос) для предоставления муниципальной услуги заявителем предоставляется лично в уполномоченный орган или в МФЦ или направляется почтовым отправлением на получение услуги.

Заявление заполняется по установленной форме (приложение N 1 к настоящему Административному регламенту) в рукописном или машинописном виде. Заявление, заполненное вручную, должно быть написано разборчиво.

Заявление на получение муниципальной услуги должно содержать:

а) для заявителя - физического лица (приложение N 1 к Административному регламенту):

- фамилию, имя, отчество заявителя; адрес проживания (пребывания) заявителя, подпись заявителя;

б) для заявителя - юридического лица либо иного субъекта гражданских прав (приложение N 1 к настоящему Административному регламенту):

- полное наименование и юридический адрес (место регистрации) заявителя, ОГРН;

в) если интересы заявителя представляет уполномоченный представитель, указываются также:

- фамилия, имя, отчество уполномоченного представителя заявителя;

- реквизиты документа, подтверждающего полномочия представителя заявителя;

- подпись уполномоченного представителя заявителя;

г) обязательные сведения:

- наименование, местонахождение объекта имущества, находящегося в собственности Новопластуновского сельского поселения Павловского района и иные характеристики, позволяющие его однозначно определить (реестровый, кадастровый, условный или учетный номер);

- предполагаемый срок пользования испрашиваемого объекта муниципальной собственности;

- вид испрашиваемого права (аренда или безвозмездное) и цель использования объекта муниципальной собственности.

К заявлению прилагаются:

а) для заявителя - физического лица (индивидуального предпринимателя):

- копия документа, удостоверяющего личность физического лица;

- копия свидетельства о государственной регистрации индивидуального предпринимателя;

- копия информационного письма о постановке на налоговый учет.

б) для заявителя - юридического лица либо иного субъекта гражданских прав:

- копии учредительных документов;

- копия свидетельства о государственной регистрации юридического лица;

- копия свидетельства о постановке юридического лица на учет в государственном налоговом органе;

- документы, подтверждающие полномочия руководителя юридического лица (протокол, приказ о назначении).

Подраздел 2.7. Исчерпывающий перечень документов, необходимых в соответствии с нормативными правовыми актами для предоставления муниципальной услуги, которые находятся в распоряжении государственных органов, органов местного самоуправления муниципальных образований Краснодарского края и иных органов, участвующих в предоставлении государственных или муниципальных услуг, и которые заявитель вправе представить, а также способы их получения заявителями, в том числе в электронной форме, порядок их представления

2.7.1. Исчерпывающий перечень документов, необходимых в соответствии с нормативными правовыми актами для предоставления Муниципальной услуги, которые находятся в распоряжении государственных органов, органов местного самоуправления и иных органов, участвующих в предоставлении муниципальных услуг, и которые заявитель вправе представить самостоятельно:

а) для заявителя - физического лица (индивидуального предпринимателя) - выписка из единого государственного реестра индивидуальных предпринимателей (для индивидуальных предпринимателей);

б) для заявителя - юридического лица либо иного субъекта гражданских прав - выписка из единого государственного реестра юридических лиц (для юридических лиц).

2.7.2 В случае представления заявителем документов, предусмотренных пунктами 1 – 7, 9, 10, 14, 17 и 18 части 6 статьи 7 Федерального закона от 27 июля 2010 года № 210-ФЗ «Об организации предоставления государственных и муниципальных услуг», сотрудником уполномоченного органа и МФЦ осуществляется их бесплатное копирование, сличает представленные заявителем экземпляры оригиналов и копий документов (в том числе нотариально удостоверенные) друг с другом, после чего оригиналы возвращаются заявителю. Копии иных документов представляются заявителем самостоятельно.

Подраздел 2.8. Указание на запрет требовать от заявителя

От заявителя запрещено требовать представления документов и информации или осуществления действий, которые не предусмотрены нормативными правовыми актами, регулирующими отношения, возникшие в связи с предоставлением муниципальной услуги, а также представления документов и информации, которые в соответствии с нормативными правовыми актами Российской Федерации, нормативными правовыми актами Краснодарского края и администрации Новопластуновского сельского поселения Павловского района находятся в распоряжении иных органов местного самоуправления, государственных органах, организациях, участвующих в предоставлении муниципальных услуг, за исключением документов, указанных в части 6 статьи 7 Федерального закона от 27 июля 2010

года № 210-ФЗ «Об организации предоставления государственных и муниципальных услуг».

Подраздел 2.9. Исчерпывающий перечень оснований для отказа в приеме документов, необходимых для предоставления муниципальной услуги

2.9.1. Основанием для отказа в приеме документов, необходимых для предоставления муниципальной услуги, является:

- отсутствие документов, необходимых для получения муниципальной услуги, указанных в подразделе 2.6 настоящего административного регламента;
- несоответствие представленных документов, прилагаемых к заявлению, требованиям законодательства.

- несоблюдение установленных условий признания действительности усиленной квалифицированной подписи согласно пункту 9 постановления Правительства Российской Федерации от 25 августа 2012 года № 852 «Об утверждении Правил использования усиленной квалифицированной электронной подписи при обращении за получением государственных и муниципальных услуг и о внесении изменения в Правила разработки и утверждения административных регламентов предоставления государственных услуг».

Не может быть отказано заявителю в приеме дополнительных документов при наличии намерения их сдать.

Подраздел 2.10. Исчерпывающий перечень оснований для приостановления или отказа в предоставлении муниципальной услуги

2.10.1. Оснований для приостановления предоставления Муниципальной услуги законодательством Российской Федерации не предусмотрены.

2.10.2. Основания для отказа в предоставлении Муниципальной услуги:

- содержание заявления не позволяет установить запрашиваемую информацию;

- отсутствуют сведения в заявлении, указанные в подразделе 2.6 настоящего регламента;

- обращение не поддается прочтению по причине неразборчивого почерка, а также содержит нецензурные или оскорбительные выражения;

- отсутствие в реестре муниципальной собственности объекта имущества;

- просьба, изложенная в заявлении, противоречит действующему законодательству Российской Федерации;

- отсутствие у заявителя права на получение муниципальной услуги, указанных в пункте 1.1 настоящего Административного регламента;

- предоставленные документы не соответствуют требованиям, предъявляемым к ним действующим законодательством Российской Федерации и иными нормативными правовыми актами;

- заявление не содержит подписи и указания фамилии, имени, отчества заявителя и его почтового адреса для ответа;

- отсутствие одного из документов, указанных в подразделе 2.6 Административного регламента, кроме тех документов, которые могут быть изготовлены органами и организациями, участвующими в процессе предоставления муниципальной услуги;

- несоответствие хотя бы одного из документов, указанных в подразделе 2.6. Административного регламента, по форме или содержанию требованиям действующего законодательства, а также содержание в документе неоговоренных приписок и исправлений, кроме случаев, когда допущенные нарушения могут быть устранены органами и организациями, участвующими в процессе предоставления муниципальной услуги;

- обращение за получением муниципальной услуги ненадлежащего лица;

- представителем не предоставлена оформленная в установленном законом порядке доверенность на осуществление действий.

2.10.3. Отказ в предоставлении Муниципальной услуги не препятствует повторному обращению заявителя после устранения причины, послужившей основанием для отказа.

Подраздел 2.11. Перечень услуг, которые являются необходимыми и обязательными для предоставления муниципальной услуги, в том числе сведения о документе (документах), выдаваемом (выдаваемых) организациями, участвующими в предоставлении муниципальной услуги

При предоставлении муниципальной услуги также принимают участие в качестве источников получения документов, необходимых для предоставления муниципальной услуги, или источников предоставления информации для проверки сведений, предоставляемых заявителями, следующие органы и учреждения:

- Межмуниципальный отдел по Крыловскому и Павловскому районам Управления Федеральной службы государственной регистрации, кадастра и картографии по Краснодарскому краю (Росреестр) - выписка из Единого государственного реестра прав на недвижимое имущество и сделок с ним;

- Павловский отдел филиала ФГБУ "ФКП Росреестра" по Краснодарскому краю - кадастровый паспорт земельного участка.

Подраздел 2.12. Порядок, размер и основания взимания государственной пошлины или иной платы, взимаемой за предоставление муниципальной услуги

Предоставление Муниципальной услуги осуществляется бесплатно

Подраздел 2.13. Порядок, размер и основания взимания платы за предоставление услуг, которые являются необходимыми и обязательными для предоставления муниципальной услуги, включая информацию о методике расчета размера такой платы

Взимание платы за предоставление услуг, которые являются

необходимыми и обязательными для предоставления муниципальной услуги не предусмотрено.

Подраздел 2.14. Максимальный срок ожидания в очереди при подаче запроса о предоставлении муниципальной услуги, услуги, предоставляемой организацией, участвующей в предоставлении муниципальной услуги, и при получении результата предоставления таких услуг

Срок ожидания в очереди при подаче заявления о предоставлении муниципальной услуги и документов, указанных в подразделе 2.6 раздела II Регламента, а также при получении результата предоставления муниципальной услуги на личном приеме не должен превышать 15 минут.

Подраздел 2.15. Срок и порядок регистрации запроса заявителя о предоставлении муниципальной услуги и услуги, предоставляемой организацией, участвующей в предоставлении муниципальной услуги, в том числе в электронной форме

Регистрация заявления о предоставлении муниципальной услуги и (или) документов (содержащихся в них сведений), необходимых для предоставления муниципальной услуги, осуществляется в день их поступления.

Регистрация заявления о предоставлении муниципальной услуги с документами, указанными в подразделе 2.6 раздела II Регламента, поступившими в выходной (нерабочий или праздничный) день, осуществляется в первый за ним рабочий день.

Срок регистрации заявления о предоставлении муниципальной услуги и документов (содержащихся в них сведений), представленных заявителем, не может превышать двадцати минут.

Подраздел 2.16. Требования к помещениям, в которых предоставляются муниципальная услуга, услуга, предоставляемая организацией, участвующей в предоставлении муниципальной услуги, к месту ожидания и приема заявителей, размещению и оформлению визуальной, текстовой и мультимедийной информации о порядке предоставления таких услуг, в том числе к обеспечению доступности для инвалидов указанных объектов в соответствии с законодательством Российской Федерации о социальной защите инвалидов

2.16.1. Информация о графике (режиме) работы уполномоченного органа размещается при входе в здание, в котором оно осуществляет свою деятельность, на видном месте.

Здание, в котором предоставляется муниципальная услуга, должно быть оборудовано отдельным входом для свободного доступа заявителей в помещение.

Вход в здание должен быть оборудован информационной табличкой (вывеской), содержащей информацию об уполномоченном органе, осуществляющем предоставление муниципальной услуги, а также оборудован удобной лестницей с поручнями, пандусами для беспрепятственного передвижения граждан.

Места предоставления муниципальной услуги оборудуются с учетом требований доступности для инвалидов в соответствии с действующим законодательством Российской Федерации о социальной защите инвалидов, в том числе обеспечиваются:

условия для беспрепятственного доступа к объекту, на котором организовано предоставление услуг, к местам отдыха и предоставляемым услугам;

возможность самостоятельного передвижения по территории объекта, на котором организовано предоставление услуг, входа в такой объект и выхода из него, посадки в транспортное средство и высадки из него, в том числе с использованием кресла-коляски;

сопровождение инвалидов, имеющих стойкие расстройства функции зрения и самостоятельного передвижения, и оказание им помощи на объекте, на котором организовано предоставление услуг;

надлежащее размещение оборудования и носителей информации, необходимых для обеспечения беспрепятственного доступа инвалидов к объекту и предоставляемым услугам с учетом ограничений их жизнедеятельности;

дублирование необходимой для инвалидов звуковой и зрительной информации, а также надписей, знаков и иной текстовой и графической информации знаками, выполненными рельефно-точечным шрифтом Брайля, допуск сурдопереводчика и тифлосурдопереводчика;

допуск на объект, на котором организовано предоставление услуг, собаки-проводника при наличии документа, подтверждающего ее специальное обучение и выдаваемого в порядке, установленном законодательством Российской Федерации;

оказание работниками органа (учреждения), предоставляющего услуги населению, помощи инвалидам в преодолении барьеров, мешающих получению ими услуг наравне с другими органами.

Помещения, в которых предоставляется муниципальная услуга, должны соответствовать санитарно-гигиеническим правилам и нормативам, правилам пожарной безопасности, безопасности труда. Помещения оборудуются системами кондиционирования (охлаждения и нагревания) и вентилирования воздуха, средствами оповещения о возникновении чрезвычайной ситуации. На видном месте располагаются схемы размещения средств пожаротушения и путей эвакуации людей. Предусматривается оборудование доступного места общественного пользования (туалет).

Помещения МФЦ для работы с заявителями оборудуются электронной системой управления очередью, которая представляет собой комплекс программно-аппаратных средств, позволяющих оптимизировать управление

очередями заявителей. Порядок использования электронной системы управления предусмотрен административными регламентами.

2.16.2. Прием документов в уполномоченном органе осуществляется в специально оборудованных помещениях или отведенных для этого кабинетах.

2.16.3. Помещения, предназначенные для приема заявителей, оборудуются информационными стендами, содержащими сведения, указанные в подпункте 1.3.4 Главы 3 Регламента.

Информационные стенды размещаются на видном, доступном месте.

Оформление информационных листов осуществляется удобным для чтения шрифтом – TimesNewRoman, формат листа А-4; текст – прописные буквы, размером шрифта № 16 – обычный, наименование – заглавные буквы, размером шрифта № 16 – жирный, поля – 1 см вкруговую. Тексты материалов должны быть напечатаны без исправлений, наиболее важная информация выделяется жирным шрифтом. При оформлении информационных материалов в виде образцов заявлений на получение муниципальной услуги, образцов заявлений, перечней документов требования к размеру шрифта и формату листа могут быть снижены.

2.16.4. Помещения для приема заявителей должны соответствовать комфортным для граждан условиям и оптимальным условиям работы должностных лиц уполномоченного органа и должны обеспечивать:

комфортное расположение заявителя и должностного лица уполномоченного органа;

возможность и удобство оформления заявителем письменного обращения;

телефонную связь;

возможность копирования документов;

доступ к нормативным правовым актам, регулирующим предоставление муниципальной услуги;

наличие письменных принадлежностей и бумаги формата А4.

2.16.5. Для ожидания заявителями приема, заполнения необходимых для получения муниципальной услуги документов отводятся места, оборудованные стульями, столами (стойками) для возможности оформления документов, обеспечиваются ручки, бланками документов. Количество мест ожидания определяется исходя из фактической нагрузки и возможности их размещения в помещении.

2.16.6. Прием заявителей при предоставлении муниципальной услуги осуществляется согласно графику (режиму) работы уполномоченного органа: ежедневно (с понедельника по пятницу), кроме выходных и праздничных дней, в течение рабочего времени.

2.16.7. Рабочее место должностного лица уполномоченного органа, ответственного за предоставление муниципальной услуги, должно быть оборудовано персональным компьютером с доступом к информационным ресурсам уполномоченного органа.

Кабинеты приема получателей муниципальных услуг должны быть оснащены информационными табличками (вывесками) с указанием номера кабинета.

Специалисты, осуществляющие прием получателей муниципальных услуг, обеспечиваются личными нагрудными идентификационными карточками (бэйджами) и (или) настольными табличками.

Подраздел 2.17. Показатели доступности качества муниципальной услуги, в том числе количество взаимодействий заявителя с должностными лицами при предоставлении муниципальной услуги и их продолжительность, возможность получения муниципальной услуги в многофункциональном центре предоставления государственных и муниципальных услуг, возможность получения информации о ходе предоставления муниципальной услуги, в том числе с использованием информационно-коммуникационных технологий

Основными показателями доступности и качества муниципальной услуги являются:

количество взаимодействий заявителя с должностными лицами при предоставлении муниципальной услуги и их продолжительность. В процессе предоставления муниципальной услуги заявитель вправе обращаться в уполномоченный орган по мере необходимости, в том числе за получением информации о ходе предоставления муниципальной услуги;

возможность подачи запроса заявителя о предоставлении муниципальной услуги и выдачи заявителям документов по результатам предоставления муниципальной услуги в МФЦ;

возможность получения информации о ходе предоставления муниципальной услуги, в том числе с использованием Портала;

установление должностных лиц, ответственных за предоставление муниципальной услуги;

установление и соблюдение требований к помещениям, в которых предоставляется услуга;

установление и соблюдение срока предоставления муниципальной услуги, в том числе срока ожидания в очереди при подаче заявления и при получении результата предоставления муниципальной услуги;

количество заявлений, принятых с использованием информационно-телекоммуникационной сети общего пользования, в том числе посредством Портала.

Подраздел 2.18. Иные требования, в том числе учитывающие особенности предоставления муниципальной услуги в многофункциональных центрах предоставления государственных и муниципальных услуг и особенности предоставления муниципальной услуги в электронной форме

2.18.1. Для получения муниципальной услуги заявителям предоставляется возможность представить заявление о предоставлении муниципальной услуги и

документы (содержащиеся в них сведения), необходимые для предоставления муниципальной услуги, в том числе в форме электронного документа:

в уполномоченный орган;

через МФЦ в уполномоченный орган;

посредством использования информационно-телекоммуникационных технологий, включая использование Портала, с применением усиленной квалифицированной электронной подписи.

Заявления и документы, необходимые для предоставления муниципальной услуги, предоставляемые в форме электронных документов, подписываются в соответствии с требованиями статей 21.1 и 21.2 Федерального закона от 27 июля 2010 года № 210-ФЗ «Об организации предоставления государственных и муниципальных услуг» и Федерального закона от 6 апреля 2011 года № 63-ФЗ «Об электронной подписи».

В случае направления заявлений и документов в электронной форме с использованием Портала, заявление и документы должны быть подписаны усиленной квалифицированной электронной подписью.

Перечень классов средств электронной подписи, которые допускаются к использованию при обращении за получением муниципальной услуги, оказываемой с применением усиленной квалифицированной электронной подписи, определяется на основании утверждаемой федеральным органом исполнительной власти, уполномоченным в сфере использования электронной подписи, по согласованию с Федеральной службой безопасности Российской Федерации модели угроз безопасности информации в информационной системе, используемой в целях приема обращений за получением муниципальной услуги и (или) предоставления такой услуги.

При подаче заявления и сканированных копий документов с использованием Портала заявитель представляет в уполномоченный орган в течение 2 рабочих дней с даты подачи заявления подлинные документы, указанные в подразделе 2.6 раздела II Регламента, для сверки соответствующих документов.

2.18.2. Заявителям обеспечивается возможность получения информации о предоставляемой муниципальной услуге на Портале.

Для получения доступа к возможностям Портала необходимо выбрать субъект Российской Федерации, и после открытия списка территориальных федеральных органов исполнительной власти в этом субъекте Российской Федерации, органов исполнительной власти субъекта Российской Федерации и органов местного самоуправления выбрать администрацию Новопластуновского сельского поселения Павловского района Краснодарского края с перечнем оказываемых муниципальных услуг и информацией по каждой услуге.

В карточке каждой услуги содержится описание услуги, подробная информация о порядке и способах обращения за услугой, перечень документов, необходимых для получения услуги, информация о сроках ее исполнения, а также бланки заявлений и форм, которые необходимо заполнить для обращения за услугой.

Подача заявителем запроса и иных документов, необходимых для предоставления муниципальной услуги, и прием таких запросов и документов осуществляется в следующем порядке:

подача запроса на предоставление муниципальной услуги в электронном виде заявителем осуществляется через личный кабинет на Портале;

для оформления документов посредством сети «Интернет» заявителю необходимо пройти процедуру авторизации на Портале;

для авторизации заявителю необходимо ввести страховой номер индивидуального лицевого счета застрахованного лица, выданный Пенсионным фондом Российской Федерации (государственным учреждением) по Краснодарскому краю (СНИЛС), и пароль, полученный после регистрации на Портале;

заявитель, выбрав муниципальную услугу, готовит пакет документов (копии в электронном виде), необходимых для ее предоставления, и направляет их вместе с заявлением через личный кабинет заявителя на Портале;

заявление вместе с электронными копиями документов попадает в информационную систему уполномоченного органа, оказывающего выбранную заявителем услугу, которая обеспечивает прием запросов, обращений, заявлений и иных документов (сведений), поступивших с Портала и (или) через систему межведомственного электронного взаимодействия.

2.18.3. Для заявителей обеспечивается возможность осуществлять с использованием Портала получение сведений о ходе выполнения запроса о предоставлении муниципальной услуги.

Сведения о ходе и результате выполнения запроса о предоставлении муниципальной услуги в электронном виде заявителю представляются в виде уведомления в личном кабинете заявителя на Портале.

2.18.4. При направлении заявления и документов (содержащихся в них сведений) в форме электронных документов в порядке, предусмотренном подпунктом 2.18.1 подраздела 2.18 Регламента, обеспечивается возможность направления заявителю сообщения в электронном виде, подтверждающего их прием и регистрацию.

Раздел III. Состав, последовательность и сроки выполнения административных процедур, требования к порядку их выполнения, в том числе особенности выполнения административных процедур в электронной форме, а также особенности выполнения административных процедур в многофункциональных центрах предоставления государственных и муниципальных услуг

Подраздел 3.1. Состав и последовательность административных процедур

Организация предоставления Муниципальной услуги уполномоченным органом включает в себя следующие административные процедуры:

- прием от заявителя документов;
- первичная проверка документов;

- рассмотрение документов;
- предоставление муниципальной услуги или отказ в предоставлении муниципальной услуги.

Последовательность административных процедур при предоставлении муниципальной услуги отражена в блок-схеме (приложение № 2 к Регламенту).

Подраздел 3.2. Последовательность выполнения административных процедур

3.2.1. Прием от заявителя документов.

Основанием для начала предоставления Муниципальной услуги является: личное обращение заявителя (его представителя, доверенного лица) в администрацию Новопластуновского сельского поселения;

почтой;

через портал оказания муниципальных услуг pgu.krasnodar.ru с комплектом документов, необходимых для предоставления услуги, указанных в разделе 2.7.1 настоящего Административного регламента.

в случае представления заявителем документов, предусмотренных пунктами 1– 7, 9, 10, 14, 17 и 18 части 6 статьи 7 Федерального закона от 27 июля 2010 года № 210-ФЗ «Об организации предоставления государственных и муниципальных услуг», осуществляет их бесплатное копирование, сличает представленные заявителем экземпляры оригиналов и копий документов (в том числе нотариально удостоверенные) друг с другом, после чего оригиналы возвращаются заявителю. Копии иных документов представляются заявителем самостоятельно.

Если представленные копии документов нотариально не заверены, сличив копии документов с их подлинными экземплярами, заверяет своей подписью с указанием фамилии и инициалов и ставит штамп «копия верна»;

при отсутствии оснований для отказа в приеме документов оформляет с использованием системы электронной очереди расписку о приеме документов, а при наличии таких оснований – расписку об отказе в приеме документов.

Заявитель, представивший документы для получения муниципальной услуги, в обязательном порядке информируется работником МФЦ:

о сроке предоставления муниципальной услуги;

о возможности отказа в предоставлении муниципальной услуги.

3.2.1.2. В случае обращения заявителя для предоставления муниципальной услуги через Портал заявление и сканированные копии документов, указанные в подразделе 2.6 раздела II Регламента, направляются в уполномоченный орган в электронной форме.

Обращение за получением муниципальной услуги может осуществляться с использованием электронных документов, подписанных электронной подписью в соответствии с требованиями Федеральных законов от 27 июля 2010 года № 210-ФЗ «Об организации предоставления государственных и муниципальных услуг» и от 6 апреля 2011 года № 63-ФЗ «Об электронной подписи».

Действия, связанные с проверкой действительности усиленной квалифицированной электронной подписи заявителя, использованной при обращении за получением муниципальной услуги, а также с установлением перечня классов средств удостоверяющих центров, которые допускаются для использования в целях обеспечения указанной проверки и определяются на основании утверждаемой федеральным органом исполнительной власти, уполномоченным в сфере использования электронной подписи, по согласованию с Федеральной службой безопасности Российской Федерации модели угроз безопасности информации в информационной системе, используемой в целях приема обращений за предоставлением такой услуги, осуществляются в соответствии с постановлением Правительства Российской Федерации от 25 августа 2012 года № 852 «Об утверждении Правил использования усиленной квалифицированной электронной подписи при обращении за получением государственных и муниципальных услуг и о внесении изменения в Правила разработки и утверждения административных регламентов предоставления государственных услуг».

В случае поступления заявления и документов, указанных в подразделе 2.6 раздела II Регламента, в электронной форме с использованием Портала, подписанных усиленной квалифицированной электронной подписью, должностное лицо уполномоченного органа проверяет действительность усиленной квалифицированной электронной подписи с использованием средств информационной системы головного удостоверяющего центра, которая входит в состав инфраструктуры, обеспечивающей информационно-технологическое взаимодействие действующих и создаваемых информационных систем, используемых для предоставления услуг.

Если в ходе проверки действительности усиленной квалифицированной электронной подписи должностное лицо уполномоченного органа выявит несоблюдение ее действительности, возвращает заявителю по электронной почте или в личный кабинет заявителя на Портале с мотивированным отказом в приеме документов заявление и документы в течение 3 дней со дня завершения проведения такой проверки.

3.3. Первичная проверка документов.

Специалист, ответственный за производство по заявлению проводит первичную проверку представленных документов на предмет соответствия их требованиям законодательства и настоящего Административного регламента, удостоверяясь, что:

- предоставлены все требуемые документы;
- документы подписаны;
- документы в установленных законодательством случаях нотариально заверены;
- тексты документов написаны разборчиво;
- фамилии, имена, отчества, адреса мест жительства написаны полностью;
- в документах нет подчисток, приписок, зачеркнутых слов и иных неоговоренных исправлений;
- документы не исполнены карандашом;

- документы не имеют серьезных повреждений, наличие которых не позволяет однозначно истолковать их содержание;

- не истек срок действия представленных документов.

Максимальный срок выполнения действий - 1 рабочий день.

При установлении фактов отсутствия необходимых документов, несоответствия представленных документов обязательным требованиям специалист, ответственный за производство по заявлению:

- готовит ответ о наличии препятствий для предоставления муниципальной услуги, в котором указывает содержание выявленных недостатков в представленных документах, а также меры по их устранению;

- в порядке делопроизводства направляет ответ уполномоченному должностному лицу администрации для подписания.

Максимальный срок выполнения действий - 2 дня.

Уполномоченное должностное лицо подписывает ответ о наличии препятствий для предоставления муниципальной услуги.

Максимальный срок выполнения действия - 1 день.

Специалист, ответственный за регистрацию документов, так же ответственный за отправку документов, направляет почтой ответ о наличии препятствий для предоставления муниципальной услуги.

Максимальный срок выполнения действия - 3 дня.

По результатам административной процедуры по первичной проверке документов и после устранения препятствий для предоставления муниципальной услуги специалист, ответственный за производство по заявлению, формирует дело заявителя для рассмотрения вопроса о предоставлении муниципальной услуги.

Максимальный срок выполнения действия - 1 день.

3.4. Рассмотрение документов.

Основанием для начала административной процедуры является сформированное дело.

Специалист, ответственный за производство по заявлению, проверяет наличие или отсутствие оснований для отказа в предоставлении муниципальной услуги, предусмотренных законодательством.

Максимальный срок выполнения действий - 3 дня.

По результатам административной процедуры специалист, ответственный за производство по заявлению, принимает решение:

- об отказе в предоставлении муниципальной услуги (при выявлении оснований для отказа в предоставлении информации об объектах учета, содержащейся в реестре муниципальной собственности Новопластуновского сельского поселения Павловского района);

- о предоставлении муниципальной услуги (при отсутствии оснований для отказа в предоставлении информации об объектах учета, содержащейся в реестре муниципальной собственности Новопластуновского сельского поселения Павловского района).

3.5 Предоставление муниципальной услуги или отказ в предоставлении муниципальной услуги.

Основанием для начала административной процедуры и оформления правоотношений с заявителем (заключение договора аренды или безвозмездного пользования муниципальным имуществом) является наличие права на получение муниципальной услуги.

Заключение договора безвозмездного пользования имуществом, являющегося собственностью Новопластуновского сельского поселения Павловского района.

Специалист, ответственный за производство по заявлению, готовит проект решения Совета Новопластуновского сельского поселения Павловского района о передаче имущества в безвозмездное пользование.

Проект данного решения выносится на рассмотрение Советом Новопластуновского сельского поселения Павловского района на очередной сессии.

Максимальный срок выполнения действий — 15 дней.

В случае принятия положительного решения о передаче муниципального имущества в безвозмездное пользование, подписанное решение поступает для регистрации, тиражирования, рассылки и хранения председателю Совета Новопластуновского сельского поселения Павловского района. Копия решения передается сотруднику уполномоченного органа, ответственному за предоставление муниципальной услуги.

В соответствии с принятым решением, специалист по рассмотрению заявления подготавливает проект постановления администрации Новопластуновского сельского поселения Павловского района о передаче муниципального имущества в безвозмездное пользование (далее - проект постановления) согласовывает его с необходимыми должностными лицами.

Максимальный срок выполнения действий - 4 дня.

Подписанное постановление, поступает в общий отдел администрации Новопластуновского сельского поселения Павловского района для регистрации, тиражирования, рассылки и хранения. Копия постановления передается сотруднику уполномоченного органа, ответственному за предоставление муниципальной услуги.

Специалист по рассмотрению заявлений подготавливает договор безвозмездного пользования муниципальным имуществом (далее - договор) в двух экземплярах и направляет экземпляры договора на подпись главе Новопластуновского сельского поселения Павловского района.

Максимальный срок выполнения действий — 5 дней.

После подписания главой Новопластуновского сельского поселения Павловского района договора выдаются заявителю лично или его представителю.

Максимальный срок выполнения действий - 1 день.

Заявитель в день получения договора безвозмездного пользования обязан представить подписанный 1 экземпляр договора в уполномоченный орган.

Заключение договора аренды муниципального имущества.

Специалист, ответственный за производство по заявлению, готовит проект постановления администрации Новопластуновского сельского

поселения Павловского района о передаче муниципального имущества в аренду (далее - проект постановления).

Максимальный срок выполнения действий - 5 дней.

Подписанное постановление, поступает в общий отдел администрации Новопластуновского сельского поселения Павловского района для регистрации, тиражирования, рассылки и хранения. Копия постановления передается сотруднику уполномоченного органа, ответственному за предоставление муниципальной услуги.

Максимальный срок выполнения действий - 2 дня.

Специалист по рассмотрению заявлений заказывает оценку рыночной стоимости объекта муниципального имущества в соответствии с Федеральным законом от 29 июля 1998 года N 135-ФЗ "Об оценочной деятельности в Российской Федерации".

Максимальный срок выполнения действий - 10 дней.

Специалист по рассмотрению заявлений подготавливает договор аренды муниципального имущества (далее - договор) в трех экземплярах и направляет экземпляры договора на подпись главе Новопластуновского сельского поселения Павловского района.

Максимальный срок выполнения действий — 5 дней.

После подписания главой Новопластуновского сельского поселения Павловского района договора выдаются заявителю лично или его представителю.

Максимальный срок выполнения действий - 1 день.

Заявитель по истечении 2 дней со дня получения договора обязан представить подписанный 1 экземпляр договора в уполномоченный орган, а 2 экземпляра договора сдать на регистрацию договора в Управлении Федеральной службы государственной регистрации, кадастра и картографии по Краснодарскому краю.

В Управлении Федеральной службы государственной регистрации, кадастра и картографии по Краснодарскому краю, заявитель получит зарегистрированный 1 экземпляр договора.

Блок-схема предоставления Муниципальной услуги представлена в приложении N 3 к Административному регламенту.

Особенности осуществления административных процедур в электронной форме.

В электронной форме через портал государственных и муниципальных услуг (функций), портал государственных и муниципальных услуг Краснодарского края, при наличии технической возможности могут осуществляться следующие административные процедуры:

1) предоставление в установленном порядке информации заявителю и обеспечение доступа заявителя к сведениям о муниципальной услуге;

2) подача заявителем заявления, необходимого для предоставления Муниципальной услуги, и прием таких заявлений уполномоченным органом с использованием информационно-технологической и коммуникационной

инфраструктуры, в том числе через портал государственных и муниципальных услуг (функций) <http://www.gosuslugi.ru>, портал государственных и муниципальных услуг Краснодарского края <http://www.pgu.krasnodar.ru>;

3) получение заявителем сведений о ходе рассмотрения заявления;

4) взаимодействие уполномоченного органа с организациями.

5) получение заявителем результата предоставления муниципальной услуги, если иное не установлено действующим законодательством

Раздел IV. Формы контроля за предоставлением муниципальной услуги

Подраздел 4.1. Порядок осуществления текущего контроля за соблюдением и исполнением ответственными должностными лицами положений административного регламента и иных нормативных правовых актов, устанавливающих требования к предоставлению муниципальной услуги, а также принятием ими решений

4.1.1. Должностные лица, муниципальные служащие, участвующие в предоставлении муниципальной услуги, руководствуются положениями настоящего Регламента.

В должностных регламентах должностных лиц, участвующих в предоставлении муниципальной услуги, осуществляющих функции по предоставлению муниципальной услуги, устанавливаются должностные обязанности, ответственность, требования к знаниям и квалификации специалистов.

Должностные лица органов, участвующих в предоставлении муниципальной услуги, несут персональную ответственность за исполнение административных процедур и соблюдение сроков, установленных настоящим Регламентом. При предоставлении муниципальной услуги гражданину гарантируется право на получение информации о своих правах, обязанностях и условиях оказания муниципальной услуги; защиту сведений о персональных данных; уважительное отношение со стороны должностных лиц.

4.1.2. Текущий контроль и координация последовательности действий, определенных административными процедурами, по предоставлению муниципальной услуги должностными лицами уполномоченного органа осуществляется постоянно главой Новопластуновского сельского поселения путем проведения проверок.

4.1.3. Проверки полноты и качества предоставления муниципальной услуги включают в себя проведение проверок, выявление и устранение нарушений прав заявителей, рассмотрение, принятие решений и подготовку ответов на обращения заявителей, содержащих жалобы на действия (бездействие) и решения должностных лиц уполномоченного органа, ответственных за предоставление муниципальной услуги.

Подраздел 4.2. Порядок и периодичность осуществления плановых и внеплановых проверок полноты и качества предоставления муниципальной услуги, в том числе порядок и формы контроля за полнотой и качеством предоставления муниципальной услуги

Контроль за полнотой и качеством предоставления муниципальной услуги включает в себя проведение плановых и внеплановых проверок.

Плановые и внеплановые проверки проводятся главой Новопластуновского сельского поселения Павловского района.

Проведение плановых проверок, полноты и качества предоставления муниципальной услуги осуществляется в соответствии с утвержденным графиком, но не реже одного раза в год.

Внеплановые проверки проводятся по обращениям юридических и физических лиц с жалобами на нарушение их прав и законных интересов в ходе предоставления муниципальной услуги, а также на основании документов и сведений, указывающих на нарушение исполнения административного регламента.

В ходе плановых и внеплановых проверок:

проверяется знание ответственными лицами требований настоящего административного регламента, нормативных правовых актов, устанавливающих требования к предоставлению муниципальной услуги;

проверяется соблюдение сроков и последовательности исполнения административных процедур;

выявляются нарушения прав заявителей, недостатки, допущенные в ходе предоставления муниципальной услуги.

Подраздел 4.3. Ответственность должностных лиц органа местного самоуправления за решения и действия (бездействие), принимаемые (осуществляемые) ими в ходе предоставления муниципальной услуги

4.3.1. По результатам проведенных проверок в случае выявления нарушения порядка предоставления муниципальной услуги, прав заявителей виновные лица привлекаются к ответственности в соответствии с законодательством Российской Федерации, и принимаются меры по устранению нарушений.

4.3.2. Должностные лица, муниципальные служащие, участвующие в предоставлении муниципальной услуги, несут персональную ответственность за принятие решения и действия (бездействие) при предоставлении муниципальной услуги.

4.3.3. Персональная ответственность устанавливается в должностных регламентах в соответствии с требованиями законодательства Российской Федерации.

Подраздел 4.4. Положения, характеризующие требования к порядку и формам контроля за предоставлением муниципальной услуги, в том числе со стороны граждан, их объединений и организаций

Контроль за предоставлением муниципальной услуги осуществляется в форме контроля за соблюдением последовательности действий, определенных административными процедурами по исполнению муниципальной услуги, и принятием решений должностными лицами, путем проведения проверок соблюдения и исполнения должностными лицами уполномоченного органа нормативных правовых актов Российской Федерации, Краснодарского края, а также положений Регламента.

Проверка также может проводиться по конкретному обращению гражданина или организации.

Порядок и формы контроля за предоставлением муниципальной услуги должны отвечать требованиям непрерывности и действенности (эффективности).

Граждане, их объединения и организации могут контролировать предоставление муниципальной услуги путем получения письменной и устной информации о результатах проведенных проверок и принятых по результатам проверок мерах.

Раздел V. Досудебный (внесудебный) порядок обжалования решений и действий (бездействия) органа, предоставляющего муниципальную услугу, а также должностных лиц, муниципальных служащих

Подраздел 5.1. Информация для заявителя о его праве подать жалобу на решение и (или) действие (бездействие) органа местного самоуправления Краснодарского края, предоставляющего муниципальную услугу, а также должностных лиц, муниципальных служащих Краснодарского края при предоставлении муниципальной услуги

Заявитель имеет право на досудебное (внесудебное) обжалование действий (бездействия) и решений, принятых (осуществляемых) уполномоченным органом, должностными лицами, муниципальными служащими в ходе предоставления муниципальной услуги (далее – досудебное (внесудебное) обжалование).

Подраздел 5.2. Предмет жалобы

5.2.1. Предметом досудебного (внесудебного) обжалования являются конкретное решение и действия (бездействие) уполномоченного органа, а также действия (бездействие) должностных лиц, муниципальных служащих в ходе предоставления муниципальной услуги, в результате которых нарушены права заявителя на получение муниципальной услуги, созданы препятствия к предоставлению ему муниципальной услуги.

5.2.2. Заявитель может обратиться с жалобой, в том числе в следующих случаях:

а) нарушение срока регистрации заявления заявителя о предоставлении муниципальной услуги;

б) нарушение срока предоставления муниципальной услуги;

в) требование у заявителя документов, не предусмотренных нормативными правовыми актами Российской Федерации, нормативными правовыми актами Краснодарского края, муниципальными правовыми актами администрации Новоластуновского сельского поселения Павловского района для предоставления муниципальной услуги;

г) отказ в приеме документов, предоставление которых предусмотрено нормативными правовыми актами Российской Федерации, нормативными правовыми актами Краснодарского края, муниципальными правовыми актами администрации Новоластуновского сельского поселения Павловского района для предоставления муниципальной услуги, у заявителя;

д) отказа в предоставлении муниципальной услуги, если основания отказа не предусмотрены федеральными законами и принятыми в соответствии с ними нормативными правовыми актами Российской Федерации, нормативными правовыми актами Краснодарского края, муниципальными правовыми актами администрации Новоластуновского сельского поселения Павловского района;

е) затребование с заявителя при предоставлении муниципальной услуги платы, не предусмотренной нормативными правовыми актами Российской Федерации, нормативными правовыми актами Краснодарского края, муниципальными правовыми актами администрации Новоластуновского сельского поселения Павловского района;

ж) отказ уполномоченного органа, его должностного лица в исправлении допущенных опечаток и ошибок в выданных в результате предоставления муниципальной услуги документах либо нарушение установленного срока таких исправлений.

Подраздел 5.3. Органы местного самоуправления и уполномоченные на рассмотрение жалобы должностные лица, которым может быть направлена жалоба

5.3.1. Жалобы на решения, принятые уполномоченным органом, подаются главе Новоластуновского сельского поселения Павловского района.

Подраздел 5.4. Порядок подачи и рассмотрения жалобы

5.4.1. Основанием для начала процедуры досудебного обжалования является поступление письменного обращения с жалобой на действия (бездействие) и решения, принятые (осуществляемые) в ходе предоставления муниципальной услуги на основании Регламента (Приложение 3).

Жалоба подается в письменной форме на бумажном носителе, в электронной форме в уполномоченный орган.

5.4.2. Жалоба может быть направлена по почте, через МКУ «МФЦ», с использованием информационно-телекоммуникационной сети Интернет, официального сайта уполномоченного органа, а также может быть принята на личном приеме заявителя.

5.4.3. Жалоба должна содержать:

1) наименование уполномоченного органа, должностного лица уполномоченного органа либо муниципального служащего, решения и действия (бездействия) которых обжалуются;

2) фамилию, имя, отчество (последнее – при наличии), сведения о месте жительства заявителя – физического лица либо наименование, сведения о местонахождении заявителя – юридического лица, а также номер (номера) контактного телефона, адрес (адреса) электронной почты (при наличии) и почтовый адрес, по которым должен быть направлен ответ заявителю;

3) сведения об обжалуемых решениях и действиях (бездействии) либо муниципального служащего;

4) доводы, на основании которых заявитель не согласен с решением и действием (бездействием) уполномоченного органа, должностного лица уполномоченного органа либо муниципального служащего. Заявителем могут быть представлены документы (при наличии), подтверждающие доводы заявителя, либо их копии.

Подраздел 5.5. Сроки рассмотрения жалобы

Жалоба, поступившая в уполномоченный орган, подлежит рассмотрению должностным лицом, наделенным полномочиями по рассмотрению жалоб, в течение пятнадцати рабочих дней со дня ее регистрации, а в случае обжалования отказа уполномоченного органа, должностного лица уполномоченного органа в приеме документов у заявителя либо от исправления допущенных опечаток и ошибок или в случае обжалования нарушения установленного срока таких исправлений – в течение 5 рабочих дней со дня ее регистрации.

В случае если жалоба подана заявителем в орган, в компетенцию которого не входит принятие решения по жалобе, в течение 5 рабочих дней со дня ее регистрации указанный орган направляет жалобу уполномоченному на ее рассмотрение должностному лицу и в письменной форме информирует заявителя о перенаправлении жалобы.

При этом срок рассмотрения жалобы исчисляется со дня регистрации жалобы уполномоченным на ее рассмотрение лицом.

Подраздел 5.6. Перечень оснований для приостановления рассмотрения жалобы, в случае, если возможность приостановления предусмотрена законодательством Российской Федерации

Основания для приостановления рассмотрения жалобы не предусмотрены.

Подраздел 5.7. Результат рассмотрения жалобы

5.7.1. По результатам рассмотрения жалобы уполномоченный орган принимает одно из следующих решений:

1) удовлетворяет жалобу, в том числе в форме отмены принятого решения, исправления допущенных уполномоченным органом опечаток и ошибок в выданных в результате предоставления муниципальной услуги документах, возврата заявителю денежных средств, взимание которых не предусмотрено нормативными правовыми актами Российской Федерации, нормативными правовыми актами субъектов Российской Федерации, муниципальными правовыми актами, а также в иных формах;

2) отказывает в удовлетворении жалобы.

5.7.2. Не позднее дня, следующего за днем принятия решения, указанного в подпункте 5.7.1 подраздела 5.7 Регламента, заявителю в письменной форме и, по желанию заявителя, в электронной форме направляется мотивированный ответ о результатах рассмотрения жалобы.

5.7.3. Основанием для отказа в удовлетворении жалобы являются:

а) наличие вступившего в законную силу решения суда, арбитражного суда по жалобе о том же предмете и по тем же основаниям;

б) подача жалобы лицом, полномочия которого не подтверждены в порядке, установленном законодательством Российской Федерации;

в) наличие решения по жалобе, принятого ранее в соответствии с требованиями настоящего раздела, в отношении того же заявителя и по тому же предмету.

5.7.4. В случае установления в ходе или по результатам рассмотрения жалобы признаков состава административного правонарушения или преступления должностное лицо, наделенное полномочиями по рассмотрению жалоб, незамедлительно направляет имеющиеся материалы в органы прокуратуры.

Жалоба остается без ответа в случаях и порядке, предусмотренных статьей 11 Федерального закона от 2 мая 2006 года № 59-ФЗ «О порядке рассмотрения обращений граждан Российской Федерации».

Подраздел 5.8. Порядок информирования заявителя о результатах рассмотрения жалобы

Не позднее дня, следующего за днем принятия решения, указанного в настоящем разделе, заявителю в письменной форме или по желанию заявителя в электронной форме направляется мотивированный ответ о результатах рассмотрения жалобы.

Подраздел 5.9. Порядок обжалования решения по жалобе

5.9. Заявители вправе обжаловать решения, принятые в ходе предоставления государственной услуги, действия или бездействие

должностных лиц уполномоченного органа в суд общей юрисдикции в порядке и сроки, установленные законодательством Российской Федерации.

Подраздел 5.10. Право заявителя на получение информации и документов, необходимых для обоснования и рассмотрения жалобы

Заявитель имеет право на получение информации и документов, необходимых для обоснования и рассмотрения жалобы, посредством обращения в письменной либо устной форме.

Подраздел 5.11. Способы информирования заявителей о порядке подачи и рассмотрения жалобы

Информирование заявителей о порядке подачи и рассмотрения жалоб осуществляется путем размещения данной информации на информационных стендах в местах предоставления муниципальной услуги, на официальном сайте уполномоченного органа, на едином портале государственных и муниципальных услуг.

Исполняющий обязанности главы
Новопластуновского сельского
поселения Павловского района,



Н.А.Нестеренко

Приложение № 1
к административному регламенту
администрации Новопластуновского
сельского поселения Павловского
района по предоставлению
Муниципальной услуги «Предоставление
муниципального имущества в аренду или
безвозмездное пользование без
проведения торгов»

Главе Новопластуновского сельского
поселения Павловского района
от _____

Заявление

О предоставлении на праве

_____ аренды, безвозмездного пользования
следующего муниципального имущества: _____

_____ недвижимого имущества - помещения, здания, строения,

_____ сооружения; движимого имущества - участки сети, водопровод, иное
адрес _____

_____ адрес местонахождения муниципального имущества с указанием города (посёлка),
внутригородского округа,

_____ названия улицы (переулка, проезда), номера (литера) корпуса, номера дома, иного
литер(ы) _____, этаж (и) _____, помещение(я) № _____
данные о литер(ах), этажах и номерах помещений указываются в соответствии с
техническим паспортом, поэтажным планом

_____ В случае отсутствия у заявителя данных технического паспорта указывается фраза:
номера помещений укажу после ознакомления с

_____ технической документацией в дополнительном заявлении
на срок _____ с _____ по _____ для использования
срок в годах, месяцах, днях дата начала действия договора, дата окончания
под _____, а именно
_____ вид целевого использования

помещение № _____,

_____ вид целевого использования

помещение № _____,

помещение № _____
 без проведения аукциона на право заключения договора аренды (безвозмездного пользования) муниципального имущества в связи с тем, что

_____ указывается основание, предусмотренное одним из пунктов части 1 статьи 17.1 Федерального закона № 135-ФЗ "О защите конкуренции" – «являюсь субъектом малого (среднего) предпринимательства»,

_____ «являемся социально ориентированной общественной организацией», «являемся образовательным учреждением» и т.п.

Реквизиты юридического лица в соответствии с данными Единого государственного реестра юридических лиц (заполняются в случае подачи заявления от юридического лица):

Полное наименование _____

Адрес местонахождения, телефон: _____

ИНН _____ КПП _____ ОГРН _____

Банковские реквизиты _____

ФИО и должность руководителя, контактный телефон _____

ФИО и должность лица, уполномоченного на заключение договора, контактный телефон _____

Реквизиты индивидуального предпринимателя в соответствии с Единым государственным реестром предпринимателей (заполняется в случае подачи заявления от индивидуального предпринимателя):

ФИО _____

Паспорт _____

серия, номер, кем и когда выдан

Адрес местонахождения, телефон: _____

ИНН _____ КПП _____

Банковские реквизиты _____

ФИО и должность лица, уполномоченного на заключение договора, контактный телефон _____

Для согласования действий по настоящему заявлению прошу связываться с _____ ФИО

_____ указывается вид связи - почтовой связью, электронной почтой, факсимильной связью, телефонной связью

по адресу (телефону) _____

Приложение(я):

указываются приложенные документы, количество листов каждого документа

Всего на _____ листе (ах).

дата

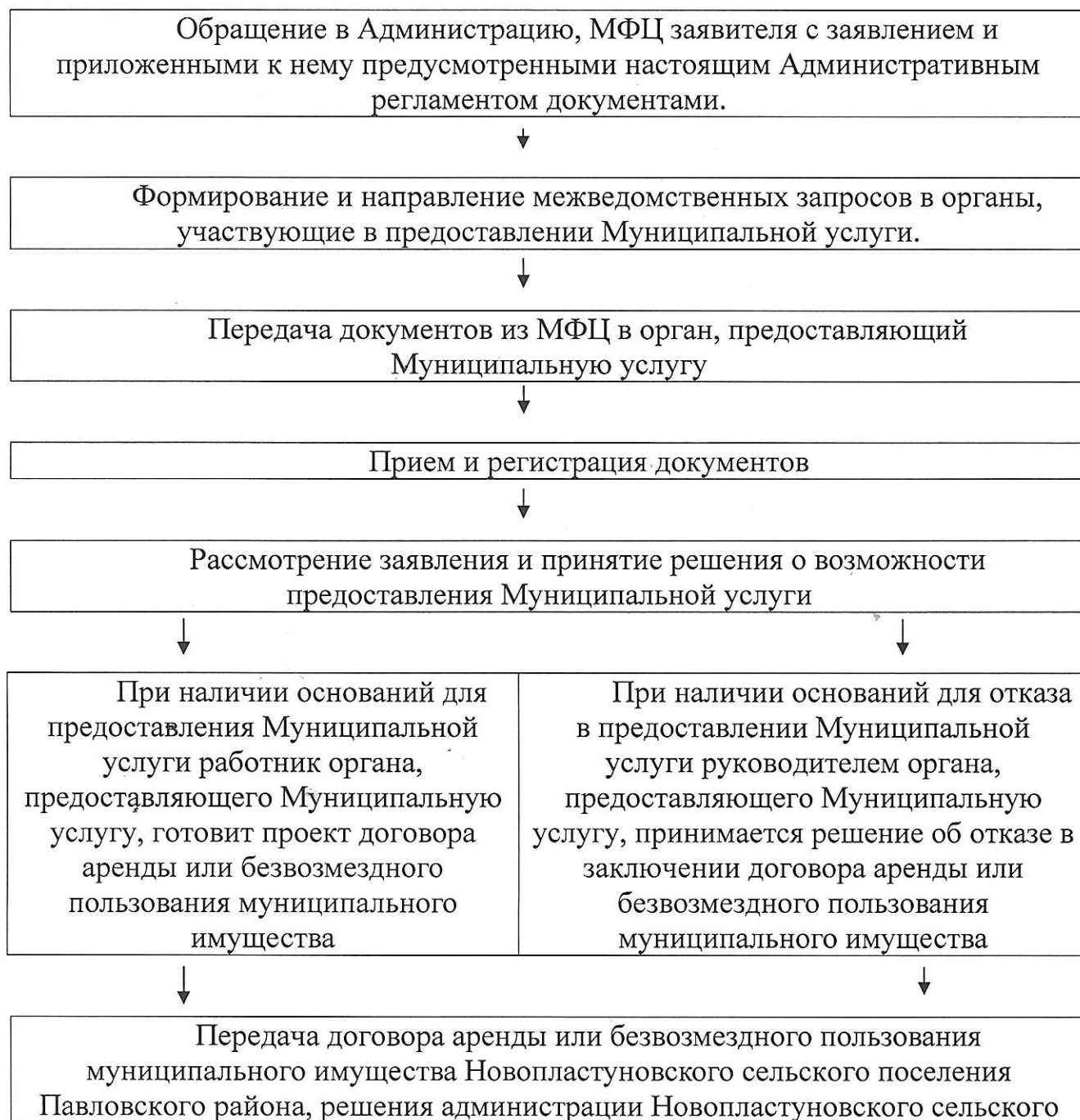
м.п.

подпись

(_____)
ФИО

Приложение № 2
к административному регламенту
администрации Новопластуновского
сельского поселения Павловского района
по предоставлению Муниципальной
услуги «Предоставление муниципального
имущества в аренду или безвозмездное
пользование без проведения торгов»

Блок-схема
последовательности действий предоставления муниципальной услуги



поселения Павловского района об отказе в заключении договора аренды или безвозмездного пользования муниципального имущества



Выдача результата рассмотрения заявления

Приложение № 3
к административному регламенту
администрации Новопластуновского
сельского поселения Павловского района
по предоставлению Муниципальной
услуги «Предоставление муниципального
имущества в аренду или безвозмездное
пользование без проведения торгов»

ПРИМЕРНЫЙ ОБРАЗЕЦ
ЖАЛОБЫ НА ДЕЙСТВИЯ (БЕЗДЕЙСТВИЕ)
ДОЛЖНОСТНОГО ЛИЦА

Главе Новопластуновского сельского
поселения Павловского района

_____ гр. _____

_____ (адрес регистрации по месту жительства)

_____ контактный тел. _____

_____ адрес электронной почты _____

ОБРАЩЕНИЕ (ЖАЛОБА)

Прошу рассмотреть действия (бездействие) должностного
лица _____

_____ (Ф.И.О. и должность)

предоставляющего Муниципальную услугу _____

« ____ » _____ 20 ____ года

(Изложение сути проблемы по существу с указанием доводов, обстоятельств,
документов).

К жалобе прилагаю:

« ____ » _____ 20 ____ года

_____ (подпись)

ПРИЛОЖЕНИЕ №4

к административному регламенту предоставления администрацией Новопаутовского сельского поселения Павловского района муниципальной услуги
 «Предоставление муниципального имущества в аренду или безвозмездное пользование без проведения торгов»

Перечень многофункциональных центров предоставления государственных и муниципальных услуг Краснодарского края

№ п/п	Наименование муниципального образования	Наименование МФЦ, его подразделений	Местонахождение МФЦ, его подразделений	График работы МФЦ	Официальный сайт МФЦ	Телефон и адрес электронной почты МФЦ для обращения заявителей
1.	Город Краснодар	МКУ МФЦ г. Краснодар, отдел «Западный»	г. Краснодар, пр-кт Чекистов, д. 37	Пн.-Пт. 08:00-20:00 Сб. 08:00-17:00 Вс. - выходной	http://mfc.krd.ru	8(861)2189218 mfc@krd.ru
		МКУ МФЦ г. Краснодар, отдел «Карасунский»	г. Краснодар, ул. Сормовская, д. 3/2	Пн.-Пт. 08:00-20:00 Сб. 08:00-17:00 Вс. - выходной	http://mfc.krd.ru	8(861)2189218 mfc@krd.ru
2.						

3.		МКУ МФЦ г. Краснодар, отдел «Прикубанский»	г. Краснодар, ул. Тургенева, д. 189/6	Пн.-Пт. 08:00-20:00 Сб. 08:00-17:00 Вс. - выходной	http://mfc.krd.ru	8(861)2189218 mfc@krd.ru
4.		МКУ МФЦ г. Краснодар, отдел «Прикубанский-2»	г. Краснодар, ул. им. А. Покрышкина, д. 34	Пн.-Пт. 08:00-20:00 Сб. 08:00-17:00 Вс. - выходной	http://mfc.krd.ru	8(861)2189218 mfc@krd.ru
5.		МКУ МФЦ г. Краснодар, отдел «Центральный»	г. Краснодар, ул. Леваневского, д. 174	Пн.-Пт. 08:00-20:00 Сб. 08:00-17:00 Вс. - выходной	http://mfc.krd.ru	8(861)2189218 mfc@krd.ru
6.	Город-курорт Анапа	МКУ МФЦ г. Анапа	г. Анапа, ул. Шевченко, д. 288 А, корп. 2	Пн.-Сб. 09:00-20:00 Вс. - выходной	http://mfcanapa.ru	8(86133)53340 anapa- mfc@mail.ru
7.	Город Армавир	МКУ МФЦ г. Армавир	г. Армавир, ул. Розы Люксембург, д. 146	Пн., Вт., Чт., Пт. 08:00-18:00 Ср. 08:00-20:00 Сб. 08:00-13:00 Вс. - выходной	http://armavir.e-mfc.ru	8(86137)31825 mfc.armavir@mail.ru
8.	Город-курорт Геленджик	МКУ МФЦ г. Геленджик	г. Геленджик, ул. Горького, д. 11	Пн.-Пт. 08:00-20:00 Сб. 10:00-20:00 Вс. - выходной	http://gelendzhik.e-mfc.ru	8(86141)35549 mfc@gelendzhik.org
9.	Город Горячий Ключ	МКУ МФЦ г. Горячий Ключ	г. Горячий Ключ, ул. Ленина, д. 156	Пн., Вт., Чт., Пт. 08:00-18:00	http://mfc.gorkluch.ru	8(86159)44036 mfc-

10.	Город-герой Новороссийск	МБУ МФЦ г. Новороссийск, отдел «Центральный»	г. Новороссийск, ул. Бирюзова, д. 6	Ср. 08:00-20:00 Сб. 09:00-14:00 Вс. - выходной Пн.-Пт. 08:00- 20:00 Сб. 08:00-17:00 Вс. - выходной	http://mfc.admnvrs k.ru	8(86176)71650 mfcnvrsk@yande x.ru	gk@rambler.ru
11.							
12.	Город Сочи	МАУ МФЦ г. Сочи, отдел «Адлерский»	г. Сочи, ул. Кирова, д. 53	Пн.-Сб. 09:00- 20:00 Вс. - выходной	http://mfcsochi.ru	8(800)4444700 info@mfcsochi.ru	
13.							
14.	Город Сочи	МАУ МФЦ г. Сочи, отдел «Хостинский»	г. Сочи, ул. 20 Горно-Стрелковой дивизии, д. 18 А	Пн.-Сб. 09:00- 20:00 Вс. - выходной	http://mfcsochi.ru	8(800)4444700 info@mfcsochi.ru	
15.							
16.	Абинский муниципальный район	МКУ МФЦ Абинского района	г. Абинск, ул. Интернациональная, д. 35 Б	Пн. 08:00-20:00 Вт.-Пт. 08:00-18:00 Сб. 08:00-13:00	http://abinsk.mfc.ru	8(86150)42037 8(86150)42065 mfc-	

					Вс. - выходной		abinsk@mail.ru
17.	Апшеронский муниципальный район	МКУ МФЦ Апшеронского района	г. Апшеронск, ул. Ворошилова, д. 54	г. Апшеронск, ул. Ворошилова, д. 54	Пн.-Чт. 08:00-18:00 Пт. 08:00-20:00 Сб. 08:00-14:00 Вс. - выходной	http://www.apsheronsk-mfc.ru	8(86152)25230 mfc.apsheronsk@mail.ru
18.	Белоглинский муниципальный район	МКУ МФЦ Белоглинского района	с. Белая Глина, ул. Первомайская, д. 161 А	с. Белая Глина, ул. Первомайская, д. 161 А	Пн.-Чт. 08:00-17:00 Пт. 08:00-16:00 Сб., Вс. - выходной	http://belglin.e-mfc.ru	8(86154)72524 mfcbelglin@mail.ru
19.	Белореченский муниципальный район	МКУ МФЦ Белореченского района	г. Белореченск, ул. Красная, д. 46	г. Белореченск, ул. Красная, д. 46	Пн., Сб. 08:00-17:00 Вт.-Пт. 08:00-20:00 Вс. - выходной	http://bel.e-mfc.ru/	8(86155)33744 bel.mfc@mail.ru
20.	Брюховецкий муниципальный район	МБУ МФЦ Брюховецкого района	ст. Брюховецкая, ул. Ленина, д. 1/1	ст. Брюховецкая, ул. Ленина, д. 1/1	Пн.-Пт. 08:00-20:00 Сб. 08:00-14:00 Вс. - выходной	http://mfc-br.ru	8(86156)31039 mfc.bruhoveckaya@mail.ru
21.	Выселковский муниципальный район	МБУ МФЦ Выселковского района	ст. Выселки, ул. Лунёва, д. 57	ст. Выселки, ул. Лунёва, д. 57	Пн.-Пт. 08:00-17:00 Сб., Вс. - выходной	http://viselki.e-mfc.ru	8(86157)73440 mfc.2010@yandex.ru
22.	Гулькевичский муниципальный район	МКУ МФЦ Гулькевичского района	г. Гулькевичи, ул. Советская, д. 29 А	г. Гулькевичи, ул. Советская, д. 29 А	Пн., Ср, Чт., Пт. 08:00-18:00 Вт. 08:00-20:00 Сб. 09:00-16:00 Вс. - выходной	http://mfcgul.ru	8(86160)33077 info@mfcgul.ru

23.	Динской муниципальный район	БУ МФЦ Динского района	ст. Динская, ул. Красная, д. 112	Пн., Вт., Чт., Пт. 08:00-18:00 Ср. 08:00-20:00 Сб. 08:00-15:00 Вс. - выходной	http://dinsk.mfc.ru	8(86162)66414 mfc_dinsk@mail.ru
24.	Ейский муниципальный район	МБУ МФЦ Ейского района	г. Ейск, ул. Армавирская, д. 45/2	Пн., Вт., Чт., Пт. 08:00-18:00 Ср. 08:00-20:00 Сб. 08:00-15:00 Вс. - выходной	http://eysk.mfc.ru	8(86132)37181 8(86132)37161 mfc_eisk@mail.ru
25.	Кавказский муниципальный район	МКУ МФЦ Кавказского района	г. Кропоткин, пер. Коммунальный, д. 8/1	Пн., Вт., Чт., Пт. 08:00-18:00 Ср. 08:00-20:00 Сб. 08:00-17:00 Вс. - выходной	http://kavkazskaya.e-mfc.ru	8(86138)76799 kavmfc@yandex.ru
26.	Калининский муниципальный район	МКУ МФЦ Калининского района	ст. Калининская, ул. Фадеева, д. 148/5	Пн.-Пт. 09:00-17:00 Сб., Вс. - выходной	http://kalina.mfc.ru	8(86163)22709 mfc-kalina@rambler.ru
27.	Каневской муниципальный район	МКУ МФЦ Каневского района	ст. Каневская, ул. Горького, д. 58	Пн., Вт., Чт., Пт. 08:00-18:30 Ср. 08:00-20:00 Сб. 08:00-14:00 Вс. - выходной	http://kanevskaya.e-mfc.ru	8(86164)45191 8(86164)45188 mfc@kanevskadm.ru
28.	Кореновский муниципальный район	МБУ МФЦ Кореновского района	г. Кореновск, ул. Ленина, д. 128	Пн., Вт., Чт., Пт. 08:00-18:00 Ср. 08:00-20:00	http://mfc.korenovsk.ru	8(86142)46240 8(86142)46261 mfc@admkor.ru

29.	Красноармейский муниципальный район	МКБУ МФЦ Красноармейского района	ст. Полтавская, ул. Просвещения, д. 107 А	Пн., Ср., Чт., Пт. 08:00-18:30 Вт. 08:00-20:00 Сб. 08:00-14:00 Вс. - выходной	Сб. 09:00-13:00 Вс. - выходной	http://krasnarm.mfc.ru	8(86165)40897 mfc.krasnarm@mail.ru
30.	Крыловский муниципальный район	МБУ МФЦ Крыловского района	ст. Крыловская, ул. Орджоникидзе, д. 32	Пн.-Пт. 08:00-16:00 перерыв 12:00-13:00 Сб. 08:00-13:00 Вс. - выходной	Пн.-Пт. 08:00-13:00 Вс. - выходной	http://krilovsk.mfc.ru	8(86161)35119 mfc.krilovskaya@mail.ru
31.	Крымский муниципальный район	МАУ МФЦ Крымского района	г. Крымск, ул. Адагумская, д. 153	Пн. 09:00-20:00 Вт., Пт. 08:00-18:00 Сб. 08:00 - 07:00 Вс. - выходной	Пн. 09:00-20:00 Вт., Пт. 08:00-18:00 Сб. 08:00 - 07:00 Вс. - выходной	http://krymskmfc.ru	8(86131)43774 mfc.krymsk@mail.ru
32.	Курганинский муниципальный район	МКУ МФЦ Курганинского района	г. Курганинск, ул. Калинина, д. 57	Пн., Вт., Чт., Пт. 08:00-18:00 Ср. 08:00-20:00 Сб. 08.00-14.00 Вс. - выходной	Пн., Вт., Чт., Пт. 08:00-18:00 Ср. 08:00-20:00 Сб. 08.00-14.00 Вс. - выходной	http://kurganinsk.mfc.ru	8(86147)27799 8(86147)27545 mfc-kurganinsk@rambler.ru
33.	Кущевский муниципальный район	МУ МФЦ Кущевского района	ст. Кущевская, пер. Школьный, д. 55	Пн., Ср., Чт., Пт. 08:00-18:00 Вт. 08:00-20:00 Сб. 08:00-13:00	Пн., Ср., Чт., Пт. 08:00-18:00 Вт. 08:00-20:00 Сб. 08:00-13:00	http://mfckush.ru	8(800)3022290 8(86168)40290 mfckush@mail.ru

34.	Лабинский муниципальный район	МБУ МФЦ Лабинского района	г. Лабинск, ул. Победы, д. 177	Пн., Вт., Ср., Пт. 08:00-18:00 Ср. 08:00-20:00 Сб. 08:00-14:00 Вс. - выходной	http://labinsk.e-mfc.ru	8(86169)35618 8(86169)35610 mfc.labinsk@yandex.ru
35.	Ленинградский муниципальный район	МБУ МФЦ Ленинградского района	ст. Ленинградская, ул. Красная, д. 136 корп. А	Пн., Вт., Ср., Пт. 08:00-18:00 Чт. 08:00-20:00 Сб. 08:00-13:00 Вс. выходной	http://lenmfc.ru	8(86145)37898 Len_mfc@mail.ru
36.	Мостовский муниципальный район	МБУ МФЦ Мостовского района	пгт. Мостовской, ул. Горького, д. 140	Пн., Ср., Чт., Пт. 08:00-18:00 Вт. 08:00-20:00 Сб. 08:00-13:00 Вс. - выходной	http://mostovskoi.e-mfc.ru	8(86192)54384 most.mfc@mail.ru
37.	Новокубанский муниципальный район	МАУ МФЦ Новокубанского района	г. Новокубанск, ул. Первомайская, д. 134	Пн., Вт., Ср., Пт. 08:00-18:00 Чт. 08:00-20:00 Сб. 08:00-13:00 Вс. - выходной	http://novokubansk.e-mfc.ru	8(86195)31161 mfc31161@yandex.ru
38.	Новопокровский муниципальный район	МБУ МФЦ Новопокровского района	ст. Новопокровская, ул. Ленина, д. 113	Пн., Вт., Ср., Чт. 08:00-17:00 Пт. 08:00-16:00 Сб. 08:00-13:00 Вс. - выходной	http://novopokrovske-mfc.ru/	8(86149)73742 novopokrovskii_mfc@mail.ru

39.	Отраденский муниципальный район	МБУ МФЦ Отраденского района	ст. Отрадная, ул. Красная, д. 67 Б/2	Пн., Вт., Чт., Пт. 08:00-17:00 Ср. 08:00-20:00 Сб. 08:00-13:00 Вс. - выходной	http://mfc.otradnaya.a.ru	8(86144)34621 mfc.otradnaya@mail.ru
40.	Павловский муниципальный район	МБУ МФЦ Павловского района	ст. Павловская, ул. Гладкова, д. 11	Пн., Ср., Пт. 08:00-18:00 Вт., Чт. 08:00-20:00 Сб. 08:00-16:00 Вс. - выходной	http://www.mfc.pavlovskii@mail.ru	8(86191)54595 mfc-pavlovskii@mail.ru
41.	Приморско-Ахтарский муниципальный район	МКУ МФЦ Приморско-Ахтарского района	г. Приморско-Ахтарск, ул. Фестивальная, д. 57	Пн., Вт., Чт., Пт. 08:00-18:00 Ср. 08:00-20:00 Сб. 08:00-13:00 Вс. - выходной	http://mfc-prahatarsk.ru	8(86143)31837 8(86143)31838 mfc.prahatarsk@mail.ru
42.		МБУ МФЦ Северского района, отдел «Афипский»	пгт. Афипский, ул. 50 лет Октября, д. 30	Пн.-Пт. 09:00-17:00 Сб., Вс. - выходной	http://sevmfc.ru	8(961)5325404 sevmfc@mail.ru
43.	Северский муниципальный район	МБУ МФЦ Северского района, отдел «Ильский»	пгт. Ильский, ул. Ленина, д. 186	Пн. 08:00-20:00 Вт.-Пт. 08:00-18:00 Сб. 08:00-13:00 Вс. - выходной	http://sevmfc.ru	8(961)8512980 sevmfc@mail.ru
44.		МБУ МФЦ Северского района	ст. Северская, ул. Ленина, д. 121 Б	Пн. 08:00-20:00 Вт.-Пт. 08:00-18:00 Сб. 08:00-13:00	http://sevmfc.ru	8(86166)20104 sevmfc@mail.ru

45.	Славянский муниципальный район	МАУ МФЦ Славянского района	г. Славянск-на-Кубани, ул. Отдельская, д. 324, помещение № 1	Пн., Вт., Чт., Пт. 08:00-18:30 Ср. 08:00-20:00 Сб. 08:00-14:00 Вс. - выходной	http://slavmfc.ru	8(86146)25885 mfc@slavmfc.ru
46.	Староминский муниципальный район	МКУ МФЦ Староминского района	ст. Староминская, ул. Коммунаров, д. 86	Пн., Вт., Чт., Пт. 08:00-18:00 Ср. 08:00-20:00 Сб. 08:00-12:00 Вс. - выходной	http://starmin.e-mfc.ru	8(86153)43408 mfc.starominsk@yandex.ru
47.	Тбилисский муниципальный район	МБУ МФЦ Тбилисского района	ст. Тбилисская, ул. Новая, д. 7 Б	Пн., Вт., Чт., Пт. 08:00-18:00 Ср. 08:00-20:00 Сб. 08:00-16:00 Вс. - выходной	http://mfc.tbilisska-ya.com	8(86158)33192 mfctbil@mail.ru
48.	Темрюкский муниципальный район	МБУ МФЦ Темрюкского района	г. Темрюк, ул. Розы Люксембург/Гоголя, д. 65/90	Пн., Вт., Чт., Пт. 08:00-18:30 Ср. 08:00-20:00 Сб. 08:00-14:00 Вс. - выходной	http://mfc.temryuk.ru	8(86148)54445 mfcemryuk@yandex.ru
49.	Тимашевский муниципальный район	МКУ МФЦ Тимашевского района	г. Тимашевск, ул. Пионерская, д. 90 А	Пн., Вт., Чт., Пт. 08:00-18:00 Ср. 08:00-20:00 Сб. 08:00-14:00 Вс. - выходной	http://mfc.timregio-n.ru	8(86130)42582 mfcim@yandex.ru

50.	Тихорецкий муниципальный район	МКУ МФЦ Тихорецкого района	г. Тихорецк, ул. Энгельса, д. 76 Д-Е	Пн.-Пт. 08:00-20:00 Сб. 09:00-14:00 Вс. - выходной	http://tihoreck.mfc.ru	8(86196)75479 tihoresk- mfc@yandex.ru
51.	Туапсинский муниципальный район	МКУ МФЦ Туапсинского района	г. Туапсе, ул. Горького, д. 28	Пн. 10:00-20:00 Вт.-Пт. 09:00-19:00 Сб. 09:00-13:00 Вс. - выходной	http://mfc.tuapseregion.ru	8(86167)29738 mfc- tuapse@mail.ru
52.	Успенский муниципальный район	МБУ МФЦ Успенского района	с. Успенское, ул. Калинина, д. 76	Пн.-Пт. 09:00-18:00 Сб., Вс.- выходной	http://uspenskiy.mfc.ru	8(86140)55693 mfc.uspenskiy@ mail.ru
53.	Усть-Лабинский муниципальный район	МБУ МФЦ Усть-Лабинского района	г. Усть-Лабинск, ул. Ленина, д. 43	Пн. 08:00-20:00 Вт.-Пт. 08:00-18:00 Сб. 08:00-16:00 Вс. - выходной	http://ust-lab.mfc.ru	8(86135)50137 mfc- ustlab@mail.ru
54.	Щербиновский муниципальный район	МБУ МФЦ Щербиновского района	ст. Старощербиновская, ул. Чкалова, д. 92	Пн.-Пт. 08:00-17:00 Сб., Вс. - выходной	http://mfc.staradm.ru	8(86151)77714 mfc_scherbin@ mail.ru